

## Información sobre movilidad Quito Cómo Vamos 2022



### Informe de Calidad de Vida

#### Modos de transporte:

- En 2021 hubo un total de **6,1 millones** de viajes diarios en el Distrito Metropolitano de Quito. De estos, el **84%** corresponde a viajes motorizados (5,1 millones) y el **16%** restante (979.000) corresponde a peatones y bicicletas. Esto implica 1,1 millones de viajes más que en 2017.
- El transporte público (**51,40%**) y el vehículo particular (**19%**) son los medios de transporte más utilizados en Quito.
- Los datos históricos muestran que el transporte público se ha estancado, oscilando entre el **50%** en los últimos diez años.

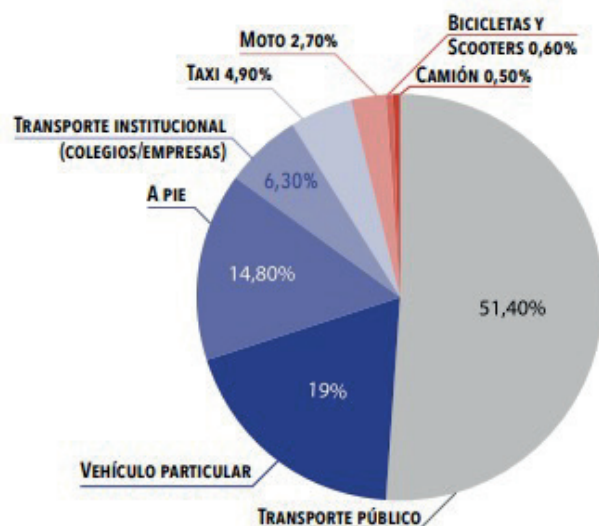


Gráfico 27. Distribución de transporte modal DMQ, 2021  
 Fuente: Cal y Mayor, Municipio de Quito, 2022

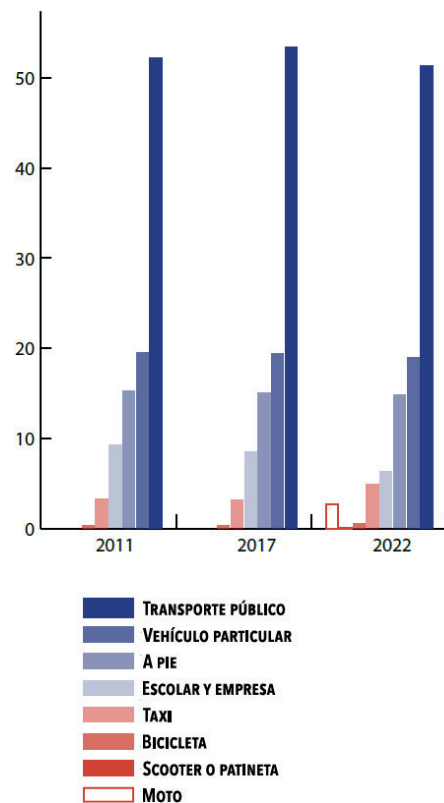


Gráfico 30. Histórico de la distribución de transporte modal DMQ  
 Fuente: Cal y Mayor, Municipio de Quito, 2022  
 Elaboración propia

- Es el transporte no motorizado el que ha visto la mayor variación en los últimos 5 años, con una variación del **33,91%** entre 2017 y 2021.

| Variación movilidad motorizada |           |           |           |
|--------------------------------|-----------|-----------|-----------|
|                                | 2017      | 2021      | Variación |
| Total                          | 5.009.388 | 6.122.951 | 22,23%    |
| Motorizado                     | 4.277.809 | 5.116.438 | 19,60%    |
| No motorizado                  | 731.579   | 979.672   | 33,91%    |

Tabla 68. Variación movilidad motorizada  
Fuente: TARYET, Cal y Mayor, Municipio de Quito.  
Elaboración propia.

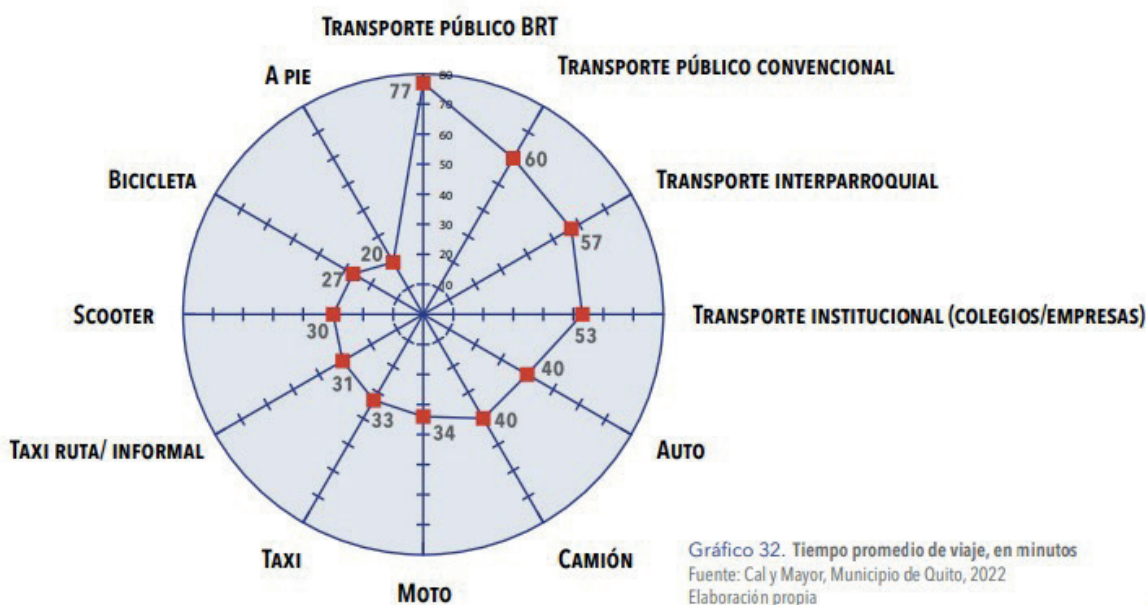
### Sobre las zonas de mayor generación y atracción de viajes:

- Generación de viajes: Centro y sur del Distrito Metropolitano de Quito (DMQ). Iñaquito, es la parroquia con mayor generación/atracción de viajes en transporte privado.
- Existe alta interacción de transporte con zonas externas al DMQ como Mejía y Rumiñahui.
- Las zonas en las que más se generan y atraen viajes son: Eugenio Espejo, La Delicia y Eloy Alfaro.
- Las zonas que menos generan y atraen viajes son: Los Chillos y Calderón (es decir estas parroquias son principalmente dormitorios).



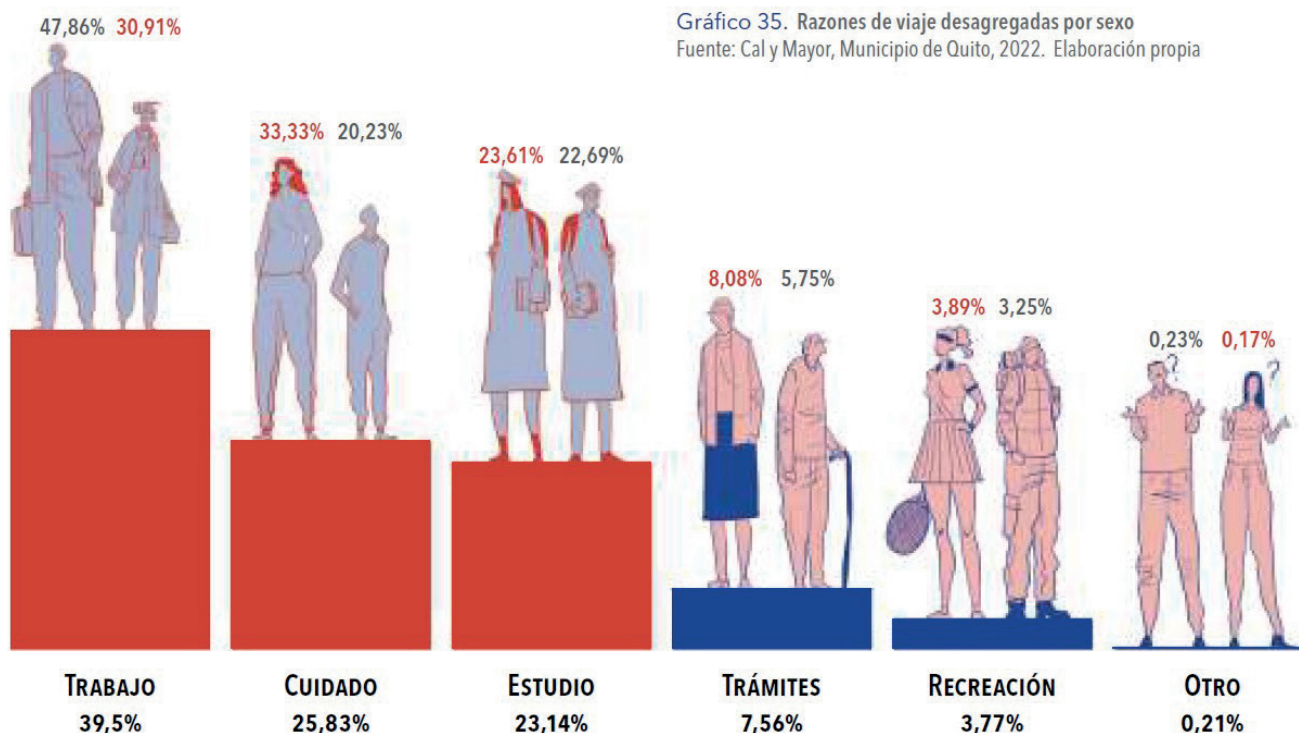
### Tiempo de viaje:

- El medio de transporte con mayor tiempo de viaje es el transporte público BRT (troncalizado) y convencional, con un tiempo promedio de **77 y 60 minutos**, respectivamente.
- En el caso del automóvil este llega a los **40 minutos**.
- Los medios de transporte no motorizados, a pie y bicicleta, tienen el menor tiempo promedio de viaje con **20 y 27 minutos**, respectivamente.



### Razones de viaje:

- Las principales **razones de viaje** que se dan dentro de la ciudad de Quito son: el trabajo (**39,50%**), el estudio (**23,14%**) y para dejar/recoger a alguien (**8,76%**).
- Los mayores motivos de movilidad en hombres son trabajo (**47,86%**) y estudio (**22,69%**).
  - En mujeres son viajes relacionados a actividades de cuidado que implica dejar/recoger, compras, salud y visitar/cuidar (**33,33%**).



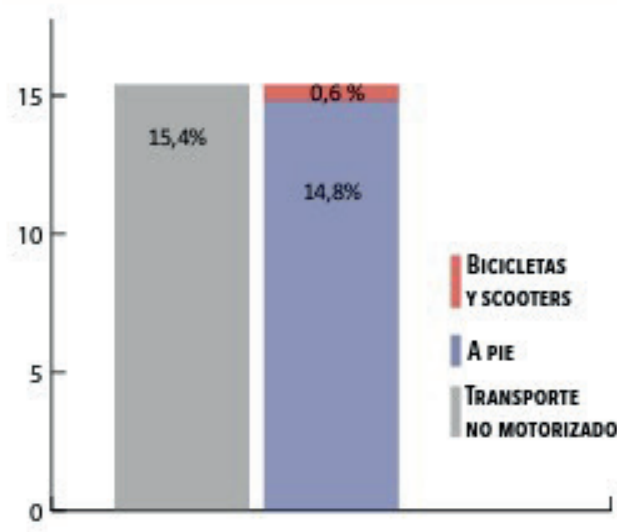
## Violencia sexual en la movilidad:

- Los lugares donde las mujeres experimentan algún tipo de acoso o violencia son: a bordo de las unidades de transporte público (**20,10%**) y al caminar (**26,50%**).
- De esta primera categoría, en donde se presencia más este problema es: el bus de línea (**65%**) y metrobús (**27%**).
- Dentro de estos espacios se da: abuso sexual (**77,6%**), acoso sexual (**21%**) y violación sexual (**1,5%**).
- Además de estas cifras, el **90,1%** de las mujeres considera inseguro el transporte público de Quito.

## Movilidad activa y sostenible:

- En 2021, el **15,4%** del transporte en la ciudad corresponde a transporte no motorizado (a pie, bicicleta y scooters).

- El uso de modos no motorizados decreció en un **8,5%** comparado con 2020.
- El transporte privado (auto o camioneta) es el medio que genera más emisiones por viaje (111 kg / pasajero).



## Seguridad vial:

- El **16%** de los siniestros de tránsito nacionales se dan en la ciudad de Quito.

- En comparación con 2020, en 2021 existe un aumento en los fallecidos de **2,83%**.
- Las principales víctimas son hombres (**80%**), principalmente conductores y peatones, mientras que las mujeres (**16%**) fueron en su mayoría peatones o pasajeras.

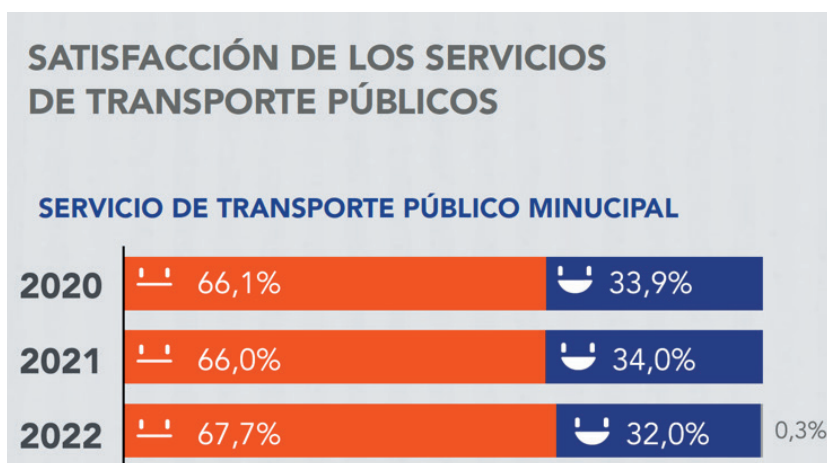
### FALLECIDOS POR PARTICIPANTE Y SEXO, QUITO 2021

|           | HOMBRE | MUJER | NO IDENTIFICADO |
|-----------|--------|-------|-----------------|
| CONDUCTOR | 102    | 4     | -               |
| PASAJERO  | 36     | 21    | 6               |
| PEATÓN    | 71     | 18    | 1               |
| TOTAL     | 209    | 43    | 7               |

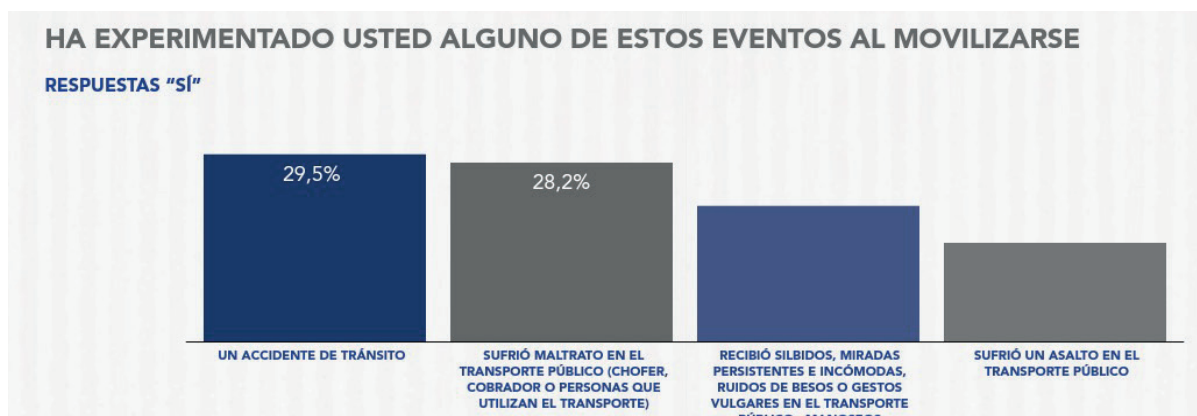


## Percepción en movilidad

- Para el 2022, el **67,7%** de los **ciudadanos encuestados por Quito Cómo Vamos** que utilizan el transporte público se encuentran insatisfechos, y el **32%** están satisfechos.



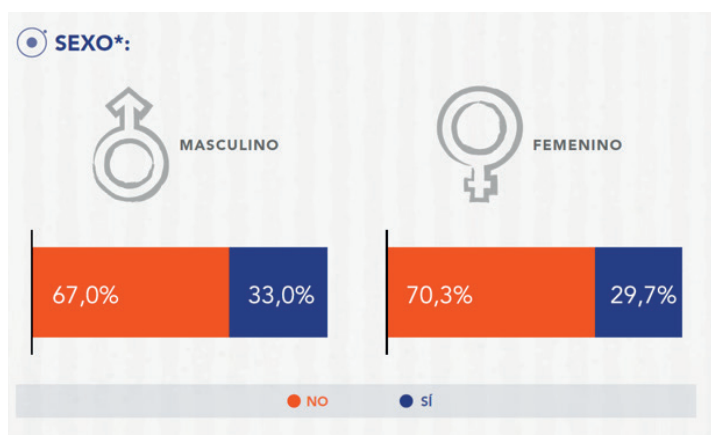
- En el 2022, los encuestados experimentaron los siguientes hechos al movilizarse: siniestros de tránsito (**29.5%**), maltrato en transporte público (**28.2%**), acoso sexual (**21.4%**), y asalto en transporte público (**15.6%**).
- El **32%** de las mujeres recibió acoso en su movilidad, en comparación al **9,8%** de los hombres.





- Solo el **32,1%** de la población denunció este hecho del cual fue víctima al movilizarse. La variación de no denuncia varía en función del género:

- Hombres: **67%** no denunció y el **33%** denunció.
- Mujeres: **70,3%** no denunció y el **29,7%** denunció.



- Durante el año, según los encuestados por Quito Cómo Vamos, los principales problemas que enfrentó Quito en cuanto a movilidad son la falta de arreglo de calles y vías (**13.6%**), la mala calidad del servicio de transporte público (**8.2%**), y las aceras en mal estado (**0.8%**).
- Sin embargo los problemas que afectan directamente a los encuestados son: la mala calidad del transporte público (**10.6%**), la falta de arreglo de calles y vías (**2.2%**) y las aceras en mal estado (**1%**).

• **Nota:** puedes revisar todos los datos de "Movilidad" en el Informe de Calidad de Vida 2022 ([accede https://bit.ly/3V3ZTTJ](https://bit.ly/3V3ZTTJ)) y en la Encuesta de Percepción Ciudadana 2022 (ver <https://bit.ly/3uQQdkR>).